

ciclismo

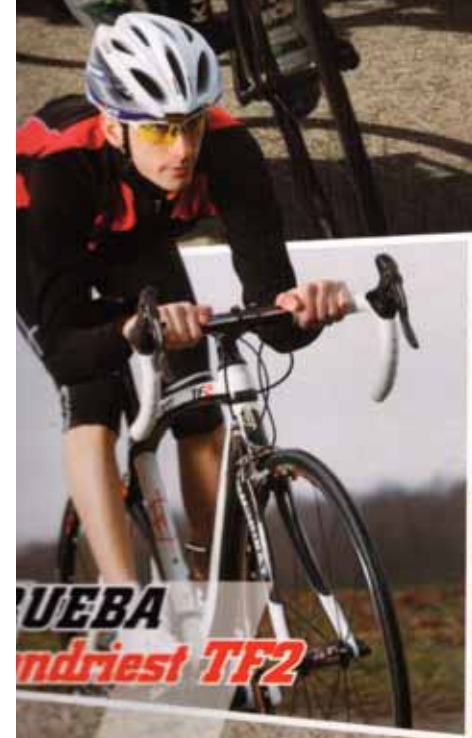
EN RUTA

Publicación mensual · España · Nº 63 · 3,20 €

DOBLE POSTER
MENCHOV
Y
SASTRE
DOBLE POSTER

DEL GIRO AL TOUR

MENCHOV SE LLEVA
LA MAGLIA ROSA
TODO LISTO PARA
LA 'GRANDE BOUCLE'



HISTORIA
El mito de Campagnolo

ALTIMETRÍA
El Solsonès

MARCHAS
Anliru y Castell

RUTA
Por el corazón de Andalucía

MC



00063-

8 414090 129077

CON LA OPINIÓN DE CARLOS DE ANDRÉS, CHEMA RODRÍGUEZ Y 'PURITO' RODRÍGUEZ.

POR EL CORAZÓN DE ANDALUCÍA

ENTRE ALDEAS,

AGUA Y OLIVOS

En esta ocasión os proponemos una espectacular ruta por uno de los rincones más olvidados de la geografía andaluza. Las provincias de Córdoba, Granada y Málaga nos darán la bienvenida en un territorio donde el olivo y el agua constituirán nuestras principales referencias paisajísticas. Esta noble proposición cicloturística está indicada para los amantes de las carreteras tranquilas y repletas de emboscadas, pues sus más de 3.000 metros de desnivel distribuidos en poco más de 110 kilómetros constituyen un terreno pestoso cargado de minas en forma de desconocidas subidas. Visitar y conocer todos estos rincones va a suponer una experiencia enriquecedora cargada de paisajes de ensueño ricos también en etnografía y tradiciones.

TEXTO: FCO. LORENZO Y FCO. JAVIER GARCÍA

FOTOS: FCO. LORENZO, FCO. JAVIER GARCÍA, MARTÍN CERVÁN Y MIGUEL BAEZA

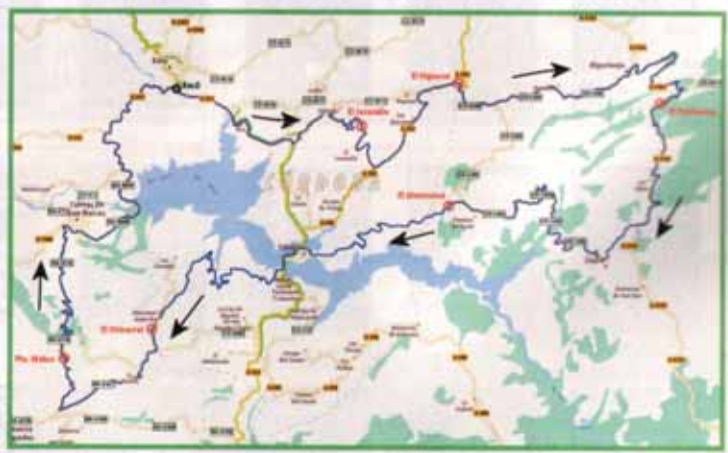
Tomamos la localidad de Rute como punto de inicio y final de la jornada. Situada al suroeste de la provincia de Córdoba, en lo que podría considerarse como el "corazón" de Andalucía y del Parque Natural de las Sierras Subbéticas Cordobesas, descansa sobre la falda de la sierra que lleva su nombre y que forma parte, a su vez, del sector meridional del conjunto Horconera-Rute.

Rute el Viejo, del que aún se conservan sus ruinas, surgió en las primeras décadas del siglo XIII, como una fortaleza construida por los árabes en la sierra con misión defensiva. Fue conquistada en torno a 1240 por Fernando III, que la donó al consejo de Córdoba. Su carácter fronterizo con el vecino reino de Granada hizo su situación muy inestable hasta 1433, cuando la recupera definitivamente para los cristianos Juan II.

A partir de entonces comienza su repoblación y el traslado desde el primitivo Rute El Viejo a su actual emplazamiento, quedando abandonada la antigua población y erigiéndose los primeros barrios de la presente en un lugar menos escarpado y tortuoso.

Una vez repasada un poco su historia, salimos de Rute y tomamos la A-331 dirección sureste hacia Iznájar. No debemos confiarnos en absoluto por el hecho de comenzar la ruta en bajada y con una carretera en perfecto estado, porque el perfil en diente de sierra de la jornada y alguna que otra carretera con delicado pavimento nos exigirán el máximo esfuerzo y concentración para poder retornar a nuestro punto de partida.

Pronto empezaremos a afrontar una pequeña cota como preámbulo al desconocido Alto del Jaramillo. Tras tomar la CO-8215, nos dirigimos a Solerche. Sus casi 5 km. de longitud a una media del 7,31% y con rampas máximas del 17% nos harán enfrentarnos de pleno al terreno minado que nos acompañará durante toda la jornada. Aproximadamente un kilómetro después de pasar por Solerche, debemos girar bruscamente a la derecha para tomar una carreterita de firme inmaculado que nos dejará en el Alto del Jaramillo.



Las rampas muy por encima de los dos dígitos se suceden sin descanso y deberemos acometer una zona muy revirada con diversas curvas de herradura que nos harán ganar altitud rápidamente, quedando como telón de fondo el farallón rocoso de las Sierras Subbéticas Cordobesas.

Si la subida ha sido descomunal, la otra vertiente camino de la A-333 por Los Juncarees es espectacular y durísima también. Sus números así lo atestiguan: 3,6 km. de longitud, pendiente media 8,97%, máximas del 18% y 3 km. por encima de los dos dígitos. Una vez en la A-333, debemos girar a la izquierda dirección Priego de Córdoba. Poco tiempo de respiro, porque pronto afrontaremos nuestro segundo hito montañoso de la jornada: el Alto del Higueral, varias veces acometido durante la Vuelta a Andalucía. Sus pendientes, aunque algo más llevaderas, seguirán minando nuestras fuerzas.

Ya desde abajo puede contemplarse el tramo a subir, quedando El Higueral en la lejanía como punto de referencia de nuestra subida. Tras atravesarlo, aún nos quedará un





Desde tramo del desconocido Alto del Jasasnilla.



poco más de subida hasta coronar a 729 m. de altitud, coincidiendo prácticamente con el límite de provincias de Córdoba y Granada. Poco después, dejaremos la A-333 que se dirige a Priego de Córdoba para girar a la derecha dirección Algarinejo por la GR-5400. Un corto tramo en bajada seguido de un falso llano nos dará un respiro y nos dejará a las puertas de Algarinejo.

SIERRA DE RUTE

La sierra de Rute se incluye dentro del conjunto montañoso más escarpado y elevado de la provincia cordobesa, presentando alturas que superan los 1.100 metros, como Sierra Alta (1.326 m.), la Sierra de Las Cruces (1.270 m.) y el Morrón de El Salvador (1.170 m.).

En lo que respecta a la vegetación, apreciamos una gradación altitudinal a lo largo de los casi 800 metros de desnivel que presenta. En su parte más baja encontramos un monocultivo de olivar, que constituye un auténtico sustento económico para Rute. A continuación, observamos la ubicación de una franja de bosque denso de pino carrasco procedente de repoblación. Finalmente, aparecen grupos de matorral bajo mediterráneo.

Desde el punto de vista faunístico, existe una gran variedad de especies interesantes, como poblaciones de rapaces: búho real, cernícalo, águila perdicera, ratonero, azor, gavián, mochuelo, lechuzas, destacando el halcón peregrino, símbolo del Parque de la Subbética y el Buitre Leonado. Entre los mamíferos podemos destacar el jabalí, tejones, liebres y conejos, hurones, jinetas y zorros.

El clima de Rute es propio de la comarca a la que pertenece, es decir, un clima templado de carácter mediterráneo interior, con una cierta influencia atlántica. Así, mientras que los veranos son por lo general secos y calurosos, los inviernos son fríos, mientras que la primavera y el otoño presentan temperaturas templadas y de hecho son la mejor época para disfrutar de esta quebrada ruta.



ALGARINEJO, EN LA COMARCA DEL PONIENTE GRANADINO

Este pueblo situado en una bella encrucijada de caminos en lo más profundo de Andalucía, pertenece a la comarca del Poniente Granadino. Sus habitantes tienen como principal medio de subsistencia la explotación del olivar en sus minifundios agrícolas, en un lugar donde no existen grandes propietarios. Esta serie de factores hacen que Algarinejo sea el lugar idóneo para pasar largas jornadas de tranquilidad y sosiego, recordando sus paisajes y sus gentes a antiguos cuadros del pasado.

Todo el municipio, por su situación geográfica y su modo de vida, aglutina excelentes cualidades para el desarrollo de un turismo de interior, rural y sostenido. Podremos encontrar un panorama semejante al que vivían nuestros abuelos, en algunas zonas rurales, donde todavía se pueden observar actividades artesanales de autosuficiencia, como la industria familiar quesera, las conservas y salazones...; manufacturas como la albardonería, el trabajo en mimbre, esparto o encajes y mantillas... En cuanto a las numerosas fiestas, el visitante se sorprenderá de las romerías, funciones y ferias del municipio y de los alrededores, donde la diversión mezclada con las tradiciones populares está garantizada.

Pero nuestra ruta debe de continuar, en este caso para afrontar una nueva exigencia, el Alto del Encinarejo, que con sus 913 metros de altitud constituye el punto más alto de la jornada. Esta subida se inicia justo en el bellísimo puente del arroyo Navavieja a las mismas puertas de Algarinejo. Un primer tramo exigente por las mismas calles del pueblo, con rampas de hasta el 11%, precede a un tramo más llevadero. Después de afrontar una gran curva en vaguada a nuestra derecha, entraremos de lleno en los últimos 5 km. de la subida a una media en torno al 6%.

A poco más de 1,5 km. de la cima continuaremos por la A-4154 dirección sur camino de Loja. Durante la última parte de la ascensión nos acompañarán en nuestro lento caminar una hilera interminable de pinos y de quitamiedos, dejando a nuestra derecha una visión espectacular de la ascensión efectuada y de la villa de Algarinejo en lo más hondo del valle. En lo más alto de nuestra ruta, curiosamente se mezclan los cultivos del cereal con el omnipresente olivar y con terrenos aún vírgenes de monte mediterráneo, en el que abundan las encinas, los alcornoques y los quejigos.

el pantano, teniendo como tetón de fondo Iznájar y el Puente Agovenas.

ZAGRA, UN EJEMPLO DEL PASO DE CIVILIZACIONES

Después de un primer tramo de bajada cortado de raíz por una dura cota, dejaremos la A-4154 para girar a la derecha dirección Zagra por la GR-NO-39. El origen de Zagra es árabe. Su nombre procede de la palabra zagra, que significa peña o tajo, y es que está coronado el pueblo por un tajo en el que aún se yerguen los restos del castillo construido por los árabes en 1270.

En el término municipal de Zagra se han encontrado numerosos objetos que ponen de manifiesto su pasado prehistórico y posteriormente romano. Tras la conquista cristiana, el castillo fue entregado a un alcaide castellano que pretendió, en vano, hacerse con el señorío de las tierras de alrededor. Al haber sido una fortaleza bajo control directo del sultán, sin jurisdicción propia, las tierras fueron repartidas entre los repobladores castellanos que se asentaron en el pueblo. Durante siglos, antes y después de su conquista por los Reyes Católicos, dependió del Ayuntamiento de Loja. Fue en el año 1982 cuando consiguió su independencia municipal.

Tras atravesar Zagra, la carretera (GR-5400) se despeña literalmente hasta cruzar el arroyo Blanquilla. Otra vez nos encontramos al pie de otra subida que, sin tener carácter de puerto, irá minando nuestras fuerzas con rampas muy por encima del 10%. Vamos camino del siguiente hito montañoso de la jornada, en este caso la desconocida subida al Alto del Alcornocal. Ésta se inicia tras cruzar el puente sobre el río Pesquera, donde no es raro observar en primavera la particular escalada de los peces del cercano pantano de Iznájar camino de su desove. Sus casi 7 km. de ascenso y una pendiente media del 5%, incluyendo dos kilómetros prácticamente llanos, nos hablan de su dificultad. Tras llegar a Fuentes de Cesna la carretera continúa ascendiendo por un terreno más llevadero hasta coronar el alto a 805 m. de altitud.

Parece ser que el nombre del pueblo proviene de las tres grandes fuentes que había en Cesna: la Fuente del Caño, la Fuente de la Plaza y la Fuente de Enmedio. De su historia, aunque son escasos los datos, se sabe que Cesna fue conquistada con anterioridad a la campaña de Loja. Al igual que otros municipios, este pueblo estuvo en la frontera entre las tropas castellanas y musulmanas durante la conquista de Granada.

De la historia más reciente podemos contar que, en 1940, el antiguo pueblo, conocido ahora como "Fuentes Viejas", quedó sepultado en parte a causa de un desprendimiento de rocas propiciado por un gran temporal de lluvia que causó la práctica destrucción del pueblo y numerosas víctimas. En 1963 y como consecuencia de una segunda catástrofe similar a la de 1940, se puso en marcha un plan para la construcción de un nuevo pueblo en un lugar menos peligroso. La localización finalmente elegida fue La Hoya de las Viñas, en la parte delantera de la Sierra del Alcornocal. Hacia 1966 se terminó la construcción del nuevo pueblo, con 200 casas, una iglesia y una escuela.

Pero seguimos con nuestra ruta. Poco después de coronar el Alto del Alcornocal nos dará de nuevo la bienvenida la provincia de Córdoba, en este caso para ofrecernos una de las vistas más espectaculares de la ruta. Nuestras retinas fijarán para siempre las imágenes de un mar, del mar interior de Andalucía, del pantano de Iznájar y su mar de olivos que le abraza como demandándole su sustento, el líquido elemento que por posteriormente y por arte de magia convertirá a la aceituna en el oro líquido de la dieta mediterránea, el aceite de oliva virgen. Aunque las vistas son excepcionales, no debemos descuidarnos, pues la bajada es brutal, revirada y llena de curvas peligrosas. Allí nos encontraremos con uno de los carteles más estrambóticos que uno se puede encontrar por estas carreteras:



Tras coronar el Puerto del Alcornocal puede disfrutarse de esta magnífica panorámica del embalse de Iznájar y su mar de olivos.



"conductor, ponga primera" y lo curioso es que es en bajada.

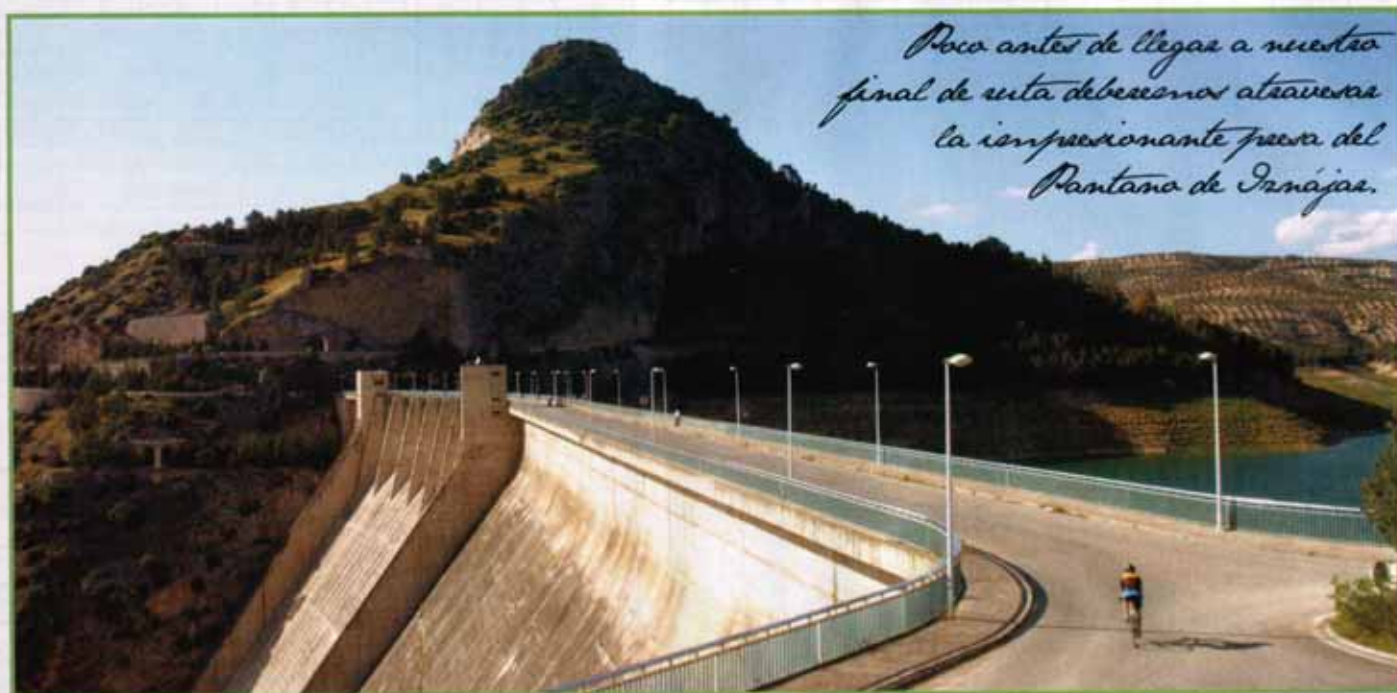
Pronto estamos en Iznájar, pueblo que le da nombre al pantano y que también se encuentra situado en un lugar privilegiado: en una atalaya a modo de faro sobre la inmensidad del mar interior. La villa de Iznájar es el último municipio al sur de la provincia de Córdoba, prácticamente en el centro geográfico de Andalucía. Cuenta con una población que ronda los 5.000 habitantes y que se reparte entre la villa y sus numerosas aldeas, destacando entre ellas El Higueral, Los Juncares, La Celada, Lorite, La Hoz, La Cruz, La Fuente del Conde o Los Ventorros de Balerna. El núcleo urbano, a 533 metros de altitud sobre el nivel del mar, sitúa a sus pies las aguas del pantano que le han dado forma de península. En el cerro donde se asienta la villa se presentan de forma natural numerosas cuevas, que en algunos casos continúan habitadas hoy día.

EL ACEITE DE OLIVA VIRGEN

Aprovechamos este tramo de la ruta para hablar un poco de la rica gastronomía de la zona y para ello tomamos como ejemplo la cocina tradicional izñañesa,



Durante el ascenso al Alto del Chinarral, se suceden las rampas con el pantano de Iznájar y la Sierra Subbética Cordobesa como tetones de fondo.



Poco antes de llegar a nuestro final de ruta deberemos atravesar la impresionante presa del Pantano de Iznájar.

tocino, y por supuesto con el pan duro o sémola. Se solían tomar en la sartén acompañadas de granadas, aceitunas, arencas, uvas, melón u otros productos del campo. Una de las especialidades culinarias, de cuando en Iznájar había grandes dehesas con rebaños de cabras y ovejas, es el “chivo frito o el choto al ajillo”, que se preparan con aceite de oliva virgen, ajo, pimentón, pan y vinagre.

Como habéis podido comprobar, ni que decir tiene que el verdadero protagonista económico, cultural y gastronómico de esta ruta es el aceite de oliva virgen, el cual se podrá adquirir en algunas de las almazaras que nos encontraremos a lo largo de la ruta.

Volvemos a la carretera. Transitaremos por la zona norte de Iznájar para tomar de nuevo la A-333 dirección sur. Tras cruzar el embalse por el Puente Agromar, giraremos a la derecha e iniciaremos un bellissimo tramo especialmente indicado como ruta de senderismo y cicloturismo que discurre por el margen izquierdo del pantano. De nuevo una cota intermedia nos hará ganar rápidamente altura para ofrecernos unas maravillosas vistas sobre el embalse, la villa de Iznájar y el farallón rocoso de la Sierra Subbética Cordobesa. Después de una corta pero empinada bajada, la carretera se sitúa de nuevo bordeando la margen izquierda del pantano hasta convertirse en carril de tierra. Justo donde ocurre esto, sale a la izquierda una pequeña carretera recientemente asfaltada y que se dirige dirección suroeste hacia la provincia de Málaga.

Para ello deberemos acometer una subida tremendamente laboriosa: el desconocido Alto de los Chinarrales, a 814 metros de

altitud. Este nuevo descubrimiento presenta unas credenciales de vértigo, pues sus 4,3 km. de longitud, cobijan 2 km. enteros por encima del 11% y rampas máximas del 17%. Su nombre procede del Cortijo de Los Chinarrales, que se sitúa como punto de referencia en su cima. El paisaje es idílico: cerros más o menos elevados, plantados de olivos con algunas manchas aisladas de monte bajo mediterráneo y encinas dispersas, algún quejigo, enebros, romero y aulagas. En las laderas con fuerte insolación se encuentran algunos espartales y retamales.

Poco después de coronar, entramos de lleno en la provincia de Málaga por la MA-6101 pasando por la aldea de Parrilla-Zamarra y desembocando en la MA-6416. Aquí giraremos a la derecha para acometer la última subida de entidad de esta ruta, el Puerto de Mateo. Aunque de porcentajes más o menos llevaderos, puede convertirse en un verdadero calvario después del sufrimiento acumulado. Se corona a 750 metros de altitud y se inicia el tramo de bajada, que por esta vertiente es mucho más revirado y espectacular, sucediéndose una serie de herraduras a modo de balconadas donde disfrutar de la inmensidad del olivar.

LA COMARCA MALAGUEÑA DEL NORORMA

Pronto llegaremos a Cuevas de San Marcos. Este tranquilo cruce de caminos perteneciente a la Comarca del Nororma, se asienta en la meseta comprendida entre el río Genil y la sierra del Camorro, declarada Monumento Natural de Andalucía. En la ladera norte de esta sierra se encuentra la cueva de Belda, cuya gran profundidad y sus impresionantes formaciones de estalactitas y estalagmitas cobijan una colonia endémica de murciélagos. Tanto en la cueva

EL LAGO DEL ANDALUCÍA

Al embalse de Iznájar se le denomina por estas tierras como el Lago de Andalucía. Está situado en el cauce medio del río Genil, en los términos municipales de Iznájar, Rute, Loja, Zagra, Cuevas de San Marcos y Algarinejo, ocupando tierras de las provincias de Córdoba, Málaga y Granada. Pertenece a la Confederación Hidrográfica del Guadalquivir. Sus 981 millones de metros cúbicos de capacidad, más de 100 kilómetros de orilla y 32 de longitud lo convierten en el mayor de Andalucía y tercero de España. Tiene una altitud de 380 metros sobre el nivel del mar y fue construido durante los años 60.

Existe una ruta de senderismo y cicloturismo en el margen izquierdo del pantano que discurre en plena naturaleza, entre el Puente Agomar y la presa del embalse, a lo largo de 12 km. Su mayor interés reside en los bellos paisajes que a lo largo de su recorrido se divisan, de forma que podemos apreciar con enorme nitidez la totalidad del relieve montañoso situado al sur del Parque Natural Sierras Subbéticas, incluido el pico más elevado del relieve cordobés, La Tiñosa con 1.540 m.

durante la prehistoria, como en la ladera de la sierra, el hombre se ha asentado en este enclave privilegiado a lo largo de la historia.

Como población existía antes de la época romana, pues Ptolomeo, en su Geografía, habla del poblado de Belda en el año 298 a.C. Durante la dominación, Belda fue de las ciudades más ricas de la Bética. En la cumbre del Cerro del Camorro también hay huellas de la población musulmana (siglos XIII y XIV).

Después de comprobar este interesantísimo pasado histórico y de probar, eso sí, sin abusar, una de las rarezas de la comarca: el "resoli", una bebida compuesta de anís, granos de café y alguna hierba aromática; nos dispondremos para acometer el último tramo de esta exigente ruta. Saldremos de Cuevas de San Marcos por la MA-9009 pasando por la impresionante presa del Pantano de Iznájar, que sirve para embalsar esta ingente cantidad de agua. Desde aquí hasta Rute un último esfuerzo y, como no podría ser de otra forma, salvando otros 200 metros de desnivel por un rico olivar donde predomina la variedad hojiblanca.

ALTITUD	P.K.	CARRETERA	DESCRIPCIÓN
484	77.15		Cruce. Giramos bruscamente a la izquierda. Puertes rampas en el ascenso al Chinarral
814	81.46		Alto del Chinarral. Coronamos junto al cortijo del mismo nombre
742	82.71	MA-6101	Cruce. Giramos a la derecha en descenso dirección La Parrilla
708	83.90	MA-6101	La Parrilla. Breve travesía. Continuamos hacia Villanueva de Algaidas
569	88.10	MA-6416	Cruce junto a un Cortijo Giro brusco a la derecha hacia Cuevas de San Marcos
750	91.52	MA-6416	Puerto Mateo. Iniciamos descenso con varias herraduras entre un mar de olivos
436	99.19	MA-6416	Cruce. Glorieta frente a Gasolinera. Giramos a la derecha hacia Cuevas de San Marcos
425	99.40	MA-9009	Cuevas de San Marcos. Al entrar al pueblo giramos en ascenso a la derecha hacia Rute
428	103.22	MA-9009	Presa de Iznájar. Giramos para pasar sobre el dique en dirección hacia Rute
574	108.02	A-344	Cruce. Giramos a la derecha hacia Rute
616	112.60	A-344	RUTE. Cruce en el punto de partida a las afueras del pueblo. Fin de la ruta.

